

Dieser Technical Rider ist fester Bestandteil des Vertrags und hat Einfluss auf das gute Gelingen des Konzerts. Bei Unklarheiten oder Abweichungen von diesem Rider ist zwingend mit dem Tontechniker oder Lichttechniker Kontakt aufzunehmen.

WIR BRINGEN MIT:

- Mischpult Allen&Heath dLive C1500
- 4x Sennheiser EW500 G4 Frequenzbereich Gw: 558 - 626 MHz
- 2x Sennheiser EW500 G3 Frequenzbereich Bw: 626 - 698 MHz
- 1x Sennheiser Spectera 8MHz (470.000 - 608.000 ; 630.000 - 698.000)
- 2x Shure QLXD Frequenzbereich H51: 534 - 598 MHz
- Mikrofone
- Backline
- Backdrop 10x5m mit Ösen. Falls ihr eine LED Wand habt bitte nehmt vorab Kontakt mit unserem Lichttechniker auf. Wir bevorzugen jedoch den normalen Backdrop ohne LED Wand.

WIR BENÖTIGEN:

- Zeitgemässe PA (geflogen und nicht gestackt!) mit ausreichend Subs, Nearfills und Delays.
- Sidefills für die Bühne (12" Fullrange reicht, wenn möglich geflogen)
- Riser gemäss dem Bühnenplan auf Seite 2 (muss dringend vormontiertes Klett Hackenband haben)
- 2x Cat5e Kabel von FOH bis Stage Left (Neutrik und max. 75m!)
- Mikstative: 8x Galgen Gross, 3x Galgen Mittel
- 1x Audiotechniker System & Patch
- 2x Stagehand für Load in/Load out
- ausreichend XLR Kabel
- ausreichend T13 Kabel und Multisteckdosen

BÜHNE

Die Veranstalter stellen für die Live-Produktion von Stubete Gäng eine saubere und waagerechte Bühne zur Verfügung. Die Bühne ist mindestens 8m x 6m gross und hinten und auf beiden Seiten mit einem schwarzen Bühnenvorhang geschlossen. Der Bühnenhintergrund sollte neutral und frei von Werbung sein. Der Bereich zwischen Bühne und Publikum muss klar mit Barriers (keine Polizeigitter) abgesperrt und durch Securities bewacht sein. Bühnenaufgang muss ohne Publikumskontakt zugänglich sein. Für den Load- In und -Out brauchen wir einen Publikumsfreien Weg der auch während der Veranstaltung abgesperrt und frei sein muss. Für Outdoor Events muss die Bühne sowie der FoH überdacht und Witterungsgeschützt sein. Falls es Treppen zur Bühne hat bitten wir euch eine Rampe bereitzuhalten um das Material auf die Bühne zu rollen (Breite mindestens 80cm um normale Transflex Cases hochzurollen).

Wir bringen ein eigenes Bühnenskirting mit, das an der Oberkante mit einem eingenahten Klettband (Flauschband) versehen ist. Bitte stellt sicher, dass eure Riser an der Vorderseite sowie an den Seiten an der Oberkante mit entsprechendem Klettband (Hakenband) ausgestattet sind, damit das Skirting befestigt werden kann.

TON

Die Veranstalter stellen eine der Location angemessene, zeitgemässe und druckvolle PA-Anlage plus Sidefills auf der Bühne. Es sollten zudem vor Ort ausreichend Delays und ggf. Nearfills installiert sein um den gesamten Publikumsbereich ausgeglichen zu beschallen. Die FOH-Regie ist an einem zentralen Platz der Haupt-Beschallungsfläche auf Publikum Niveau zu platzieren. Auf dem gesamten PA-System müssen auch laute Schallpegel über 100 dB(A) über das gesamte Frequenzspektrum impulsgerecht und verzerrungsfrei wiedergegeben werden können. Als Richtgrösse stellen wir uns für 1000 Besucher 8 Stk. Doppel 10" Linear-ray Tops pro Seite vor und mindestens 16 Stück 18" Subwoofer in CSA Konfiguration.

Die PA-Anlage ist während der gesamten Dauer der Produktion «Stubete Gäng» von einer/einem fachkundigen TontechnikerIn, zu betreuen. Die Übergabe des Signals erfolgt an der Stagebox in Analog Stereo auf die PA-Anlage und die Sidefills.

Bitte stellen Sie als VeranstalterIn sicher, dass die PA-Anlage die genannten Punkte erfüllen kann und eine Bewilligung für Beschallungen bis 100 dB(A) im Stundenmittel vorliegt. Sollte für Ihre Veranstaltung keine Bewilligung für Beschallungen oberhalb von 96 dB(A) im Stundenmittel vorliegen, bitten wir Sie entsprechende Möglichkeiten zu prüfen und uns in jedem Fall im Vorfeld der Veranstaltung über die Bewilligungslage zu informieren.

LOGISTISCHE HINWEISE

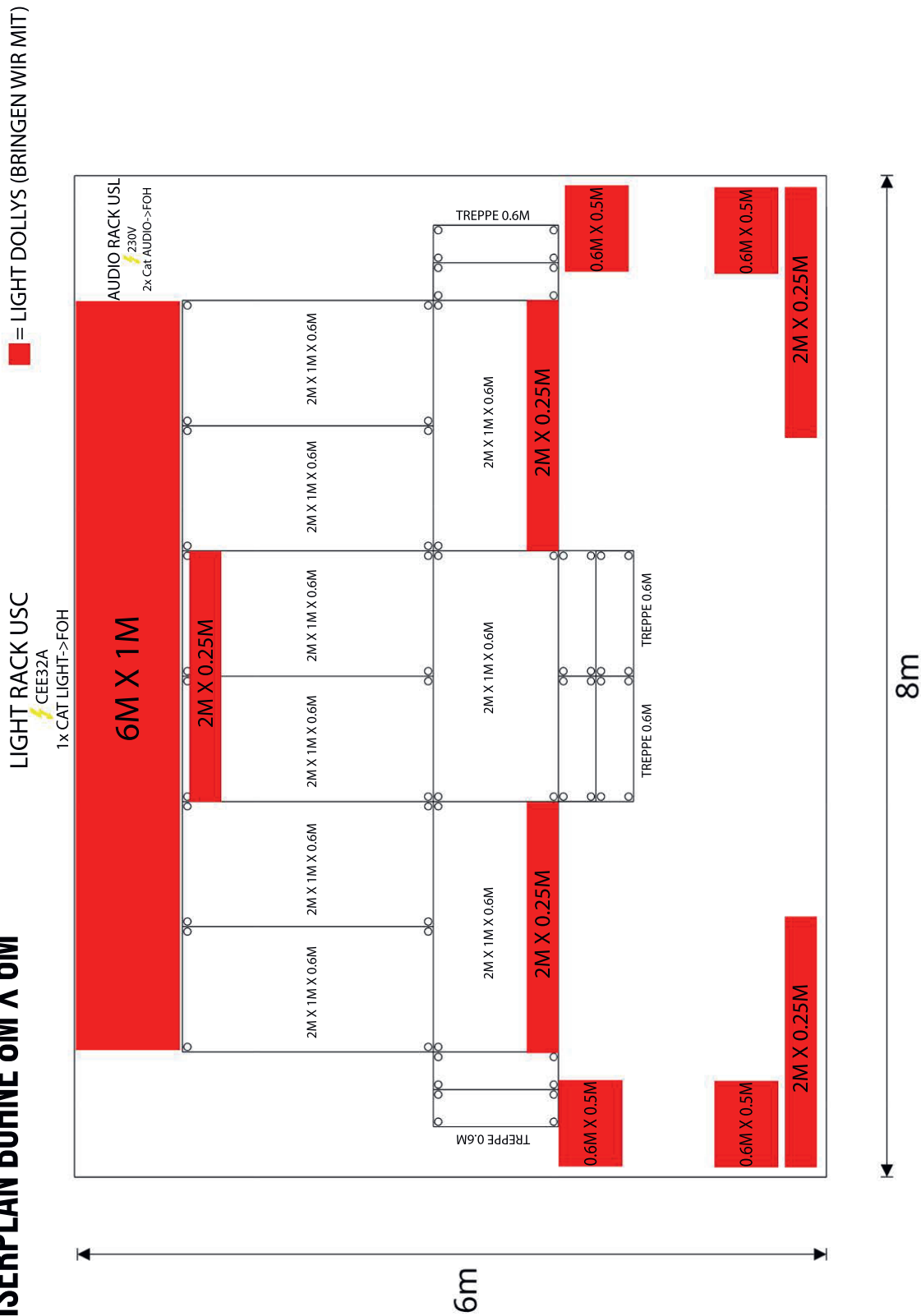
Bei Ankunft der Techniker von Stubete Gäng muss die PA-Anlage und das Licht betriebsbereit aufgebaut sein. Die Bühnenfläche ist zu diesem Zeitpunkt frei von allem nicht notwendigen Equipment.

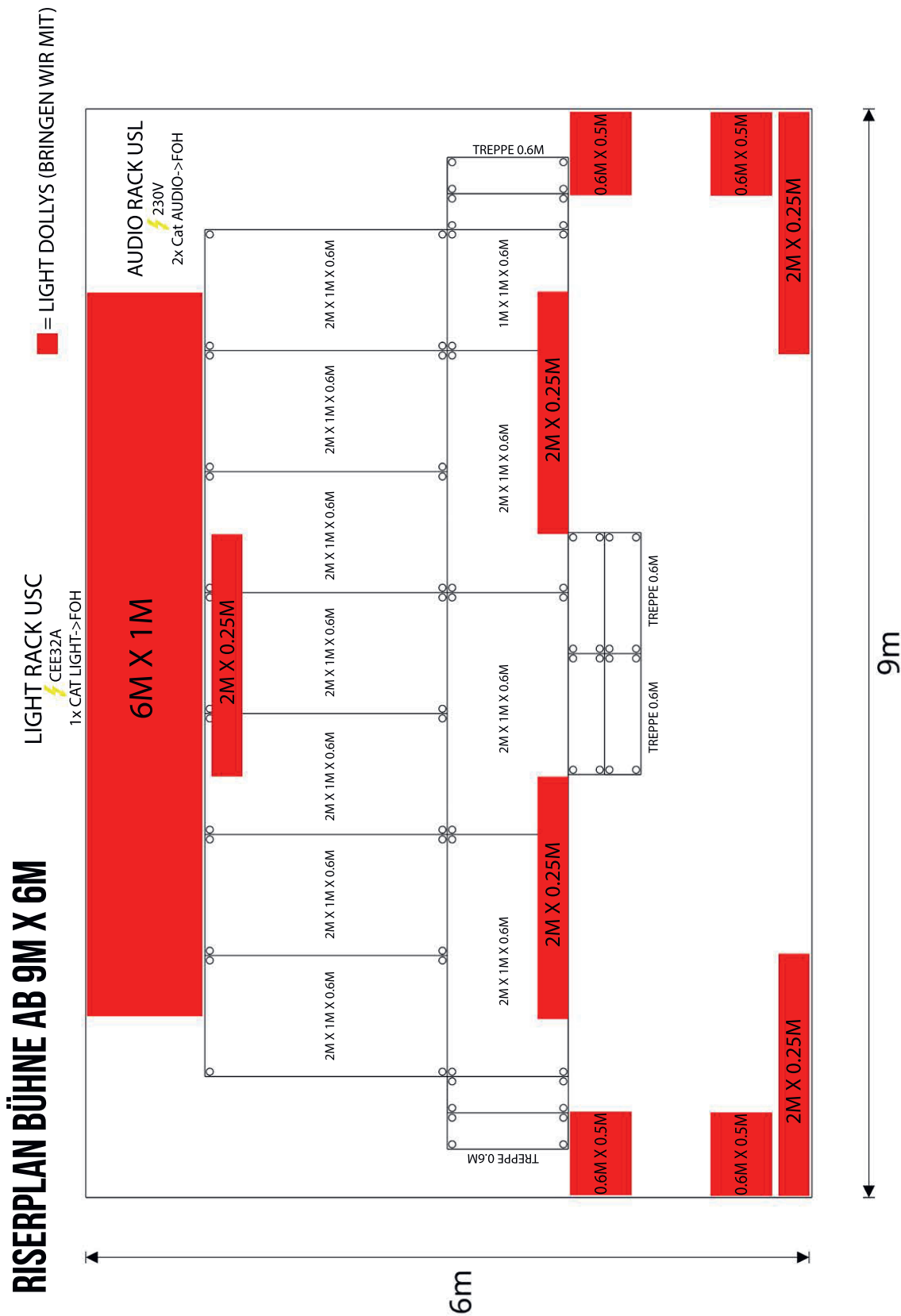
Parking: Wir reisen mit 8 Autos und einem grösseren Bus mit Anhänger. Bitte stellen Sie sicher, dass genügend freie und kostenlose Parkplätze in der Nähe der Bühne zur Verfügung stehen.

Falls Sie technische Fragen haben, bitten wir Sie bis spätestens 14 Tage vor der Veranstaltung mit Daniela Kutlesa (daniela@hitmill.ch) Kontakt aufzunehmen. Bei Bedarf vermitteln wir Ihnen gerne Kontakte zu einer geeigneten Firma für Veranstaltungstechnik, mit denen Sie für die Produktion von Stubete Gäng zusammenarbeiten können.

Dieser Technical Rider ist untrennbarer Bestandteil der vertraglichen Vereinbarungen und alle Änderungen bedürfen der Schriftform. Diese sind bis spätestens 14 Tage vor der Veranstaltung vom Management von Stubete Gäng zu bestätigen.

RISERPLAN BÜHNE 8M X 6M





LICHTANFORDERUNGEN

Hier unsere Lichtanforderungen für einen reibungslosen Ablauf. Falls etwas nicht genau so wie beschrieben zur Verfügung gestellt werden kann, freue ich mich wenn ihr euch mit uns in Verbindung setzt. Wir finden bestimmt eine Lösung die für alle passt.

AUFBAU

Wir benötigen vom Load-in bis Showbereit ca. 4h (je nachdem wie umständlich der Load-in ist). Falls dies nicht möglich ist bitte ich euch mit uns Kontakt aufzunehmen. Für den Aufbau und Abbau benötigen wir 1x Helfer*in (Nüchtern, kräftig und Volljährig). Ein Lichttechniker*in muss zwingend von Load in bis Load out zur Verfügung stehen. Diese Person muss sich zwingend mit dem Haussystem auskennen.

FIXTURES

Wenn das Frontlicht nicht mindestens 1.5m ab Bühnenvorderkante gehängt werden kann benötigen wir zusätzlich zum Frontlicht 2x Followspots inkl. Operator*innen. Kontrolle über die Follows haben wir am liebsten übers Pult, sollte dies nicht gehen, freuen wir uns über eine Intercom Verbindung zu den Follow Operator*innen. Bitte nehmt mit unserem Lichttechniker Kontakt auf wenn ihr euch nicht sicher seid ob es Followspots benötigt.

- 8x JB Lighting P9 oder ähnliches Spot Movinglight (Zwingend mit Zoom bis mind 40°, und RGB oder CMY Farbmischung)
- 8x GLP Impression X5 oder ähnliches Wash Movinglight (Zwingend mit Zoom bis mind 40°, und RGB oder CMY Farbmischung)
- 4x Martin Atomic 3000LED oder ähnlicher LED Strobe
- 8x Roxx Cluster B2 FC (RGBW) oder ähnlicher LED Blinder.

Für die Frontruss benötigen wir:

8x GLP Impression X5 oder ähnliches Wash Movinglight (Zwingend mit Zoom bis mind 40°, und RGB oder CMY Farbmischung)

Die Geräte benötigen wir verteilt auf eine Back, Mid und Frontruss.

Die genauen Positionen könnt ihr dem Lichtplan auf der Seite 4 entnehmen.

HAZER

Wir bevorzugen MDG Hazer (der Location angepasst). Wenn dies nicht vorhanden ist bitte 2x Smoke Factory Tourhazer. Bitte nur Hazer und keine Nebelmaschinen.

Bei MDG und Hazer ohne Lüfter bitte zwingend pro Gerät einen externen Lüfter bereitstellen (Martin AF1 oder ähnlich).

Bitte stellt sicher, dass bei unserer Ankunft die Brandmeldeanlage abgeschaltet ist und alle erforderlichen Lüftungsanlagen bereits im Eventbetrieb laufen.

STROM

Wir benötigen 1x CEE32A Upstage Center.

FOH

Wir benötigen fürs Licht einen Tisch, am liebsten Büttec, mit den Mindestmassen von (BxTxH) 1m x 1m x 1m. Der FOH sollte mitte Saal stehen und mit Absperrgittern vom Publikum geschützt sein. Falls ihr vor dem FOH Tische oder Bänke habt bitte ich euch den Licht FOH um 50cm zu erhöhen damit die Sicht zur Bühne und den Musikern gewährleistet ist.

SIGNAL

Wir bringen für unser Floorsetup einen eigenen Node mit (Wir fahren SACN). Für den Node benötigen wir eine CAT Leitung vom FOH zur Bühne Upstage Center wie der CEE32A Anschluss. Euer Hausrig könnt ihr uns gerne als Netzwerk (ARTNET oder SACN) oder direkt per DMX Kabel am Pult (FOH) geben. Falls ihr auch SACN fahrt bitte ich euch einen Netzwerkschwitch im FOH oder bei der Bühne bereitzustellen (Hierfür benötigen wir genügend CAT Kabel von euch).

LEUCHTSCHILD

Wir haben ein Leuchtschild mit dabei welches wir zusammen mit dem Backdrop in die Backdropruss hängen. Das Schild hat die Masse 1.5m x 1.5m und ist mit Kabeln und Lampen ca. 25Kg schwer. Bitte benutzt keine FD31 sondern mindestens FD32 für den Backdropzug, wichtig ist auch dass dieser fahrbar an mindestens 3 Punkten mit Motoren oder Handkettenzügen befestigt ist.

VENUEANFORDERUNGEN

Der vorliegende Licht Rider dient als Grundlage für ein tolles Konzerterlebnis mit der STUBETE GÄNG. Er dient als Orientierung für den Veranstalter und wird gerne auf die örtlichen Möglichkeiten angepasst. Meldet euch bitte im Voraus bei uns damit wir dies absprechen können.

TECHNISCHE ANFORDERUNGEN & BÜHNENPLAN LIVE

STUBETE GÄNG

Management:
Daniela Kutlesa
daniela@hitmill.ch
+41 76 343 25 36

Tontechniker:
Simon Martz
s.martz@msltechnik.ch
+41 79 769 05 40

Lichttechniker:
Nino Rovere Light Design
info@nirolightdesign.ch
+41 79 892 67 86

